



## Generell manual för skruvdragare

### Generella säkerhetstips och information

- Vid service / reparation eller mejselbyte koppla alltid från tryckluften till maskinen.
- Maskinen kan ha mejselstart vilket innebär att maskinen startar när mejseln trycks upp tryck alltså inte upp mejseln för hand.
- Maskinen får enbart användas när den är i perfekt kondition.
- Maskinen är inte isolerad mot elektricitet.
- Maskinen ska inte användas vid där det finns en explosionsrisk.
- Vidrör aldrig spindeln / mejseln.
- Enbart utbildad personal får serva / reparera eller använda maskinen.
- Deprag tar ej ansvar för godtycklig förändring av maskinen.
- Vid montering ska skyddsglasögon och hörselskydd användas.
- Märks någon skada på tryckluftslangen eller kopplingarna måste dom bytas ut omgående.
- Endast för professionellt bruk

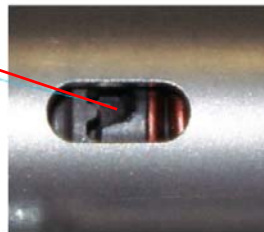
### Installation

- Blås rent alla tryckluftslangar samt rör innan anslutning av maskinen.
- Alla Deprag skruvdragare kan användas med eller utan dimsmörjning. När skruvdragaren används utan dimsmörjning kan maskinens prestanda minska med 20% och den kräver kortare serviceintervaller.
- Anslut filter med eller utan dimsmörjning, rekommenderat lufttryck 6,3 bar.
- Anslut tryckluftslangen (inner diameter 6mm, max. längd 3m) till skruvdragarens original kopplingar.

För start/stoppkontroll (spindlar): Anslut slang till koppling, anslut slangen vidare till en Tryckvakt för signalgivning till PLC.

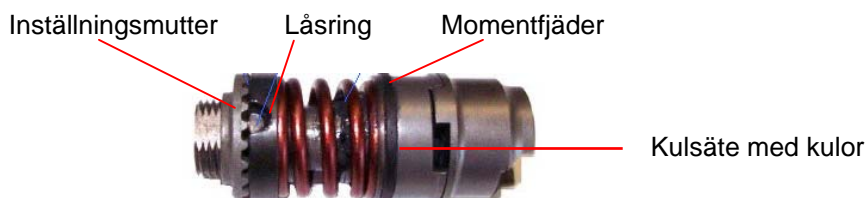
Momentinställning: Skruva av (vänstergång) kopplingshylsan  
Använd justernyckeln 326240 (motsols = öka momentet, medsols = minska momentet)

Här använder du justernyckeln



Observera fjädrarnas momentområde, se medsänd manual.

Vid fjäderbyte: skruva bort (motsols) inställningsmuttern, lyft bort låsringen och momentfjädern, håll samtidigt ner brickan så att inga kulor ramlar ur. Byt fjäder och montera i omvänd ordning, ställ sedan momentet.



Mejselbyte: Drag ned snabbchucken och dra ur mejseln, sätt dit ny mejsel.